

Compagnie Le bel après-midi

L'Ombre de Tom

FICHE TECHNIQUE

Spectacle d'ombres et d'objets pour jeune public (dès 3 ans)

Durée : 35 minutes

Contacts de la compagnie

Diffusion	Caroline Namer	06 10 07 03 70	namercaroline@gmail.com
Production	Cécile Usai	06 28 07 95 17	cusai.belapresminuit@gmail.com
Régie	<i>Soit:</i> Antoine Cadou	06 31 75 43 27	antoine.cadou@wanadoo.fr
	<i>Soit:</i> Thomas Roulleau-Gallais	06 23 43 27 26	thomas.rgallais@gmail.com

L'équipe en tournée se compose de 2 comédiens + 1 régisseur

Le régisseur chargé de la date contactera le lieu en amont afin de préparer sa venue

Planning et Personnel Technique demandé

J -2: Pré-montage par l'équipe du lieu du plan de feu et de la boîte noire, selon le plan adapté envoyé par le régisseur. Merci aussi de penser à nettoyer le plateau svp.

J -1: Montage avec le régisseur de la compagnie

09h - 13h	Déchargement, machinerie, décor, vidéo	3 personnes
14h - 18h	Réglages lumière, calage son, calage vidéo, clean	3 personnes
18h - 20h	Arrivée des comédiens et raccords lumière	1 personne

Jour J: Prise du plateau 1h30 avant la 1^{ère} représentation

Lorsque 2 représentations se suivent, prévoir 1h30 entre le début de la 1^{ère} et le début de la 2^{ème}

Démontage: durée 2h, prévoir 2 personnes svp

Plateau

Dimensions minimums requises

8m d'ouverture (10m mur à mur) // 7m de profondeur // 5m de hauteur sous perche

Boîte Noire

Nous jouons à l'italienne et avons besoin de 4 rues ainsi que d'un Fond Noir
Sol noir (tapis de danse de préférence)

Machinerie

La scénographie se compose de feuilles de papiers accrochées à une structure posée au sol.
Deux de ces feuilles s'ouvrent comme des volets, les deux autres se lèvent et se baissent comme des auvents. Ces mouvements sont réalisés à vue par un des deux comédiens.
Nous installerons donc poulies et drisses afin de réaliser ces manipulations et disposons de tout le matériel nécessaire (poulies, drisses, mère de famille, chèvre).

Cf: Photos de la scénographie en Annexe 1

Cf: Plan d'implantation type en Annexe 2

Cf: Certification M1 en Annexe 3

Vidéo

Nous sommes autonomes en matière de matériel vidéo. Nous avons notre vidéo-projecteur ainsi que des convertisseurs HDMI/HD-SDI et une longueur de 80m de câble HD-SDI pour la liaison entre la régie et le VP.

Si le lieu est déjà équipé d'une liaison vidéo HDMI entre la régie et le grill, nous pouvons utiliser cette liaison.

Son

Le système doit être adapté à la jauge et aux dimensions de la salle en terme de puissance et de couverture. Il se compose de :

- un plan stéréo de diffusion au lointain (2 enceintes sur pied) patché sur des aux post-fader
- un plan stéréo de façade + subs, décalé sur le plan lointain

Le Son sera diffusé depuis notre ordinateur. Nous demandons en régie:

- 1 câble mini-jack ST / jacks 6.35
- 2 DI
- 1 console numérique permettant EQ, compression et delay en sortie.

Lumière

Projecteurs demandés

6 x découpes de type 614 SX

9 x découpes de type 613 SX

2 x PC 2kW

3 x PC 1KW

1 x PAR CP61

Nous nous adapterons en fonction du parc matériel de chaque lieu, dans la mesure du possible

Accessoires

6 x Platines

Un direct restant actif la nuit pour pouvoir recharger les batteries de lampes

Nb

2 circuits doivent fonctionner en relais statique. A configurer sur les gradateurs ou au jeu d'orgue.

Il s'agit des circuits 20 et 21 (minis découpes que nous fournissons, qui possèdent leur propre gradateur intégré et qui sont manipulés par les comédiens au plateau).

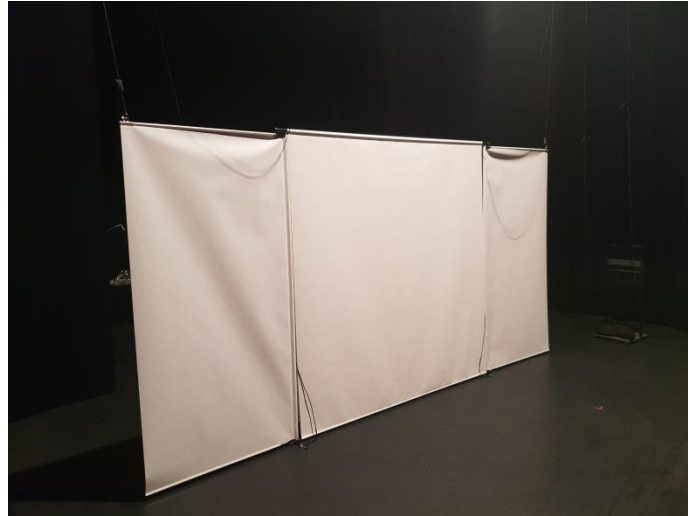
Gélatines

	L116	L200	L201	L202	L152	GC882	R119	R132
Déc 1kW		2	6	6		1	6	9
PC 1kW	1				2		3	
PC 2kW							2	
Par			1					

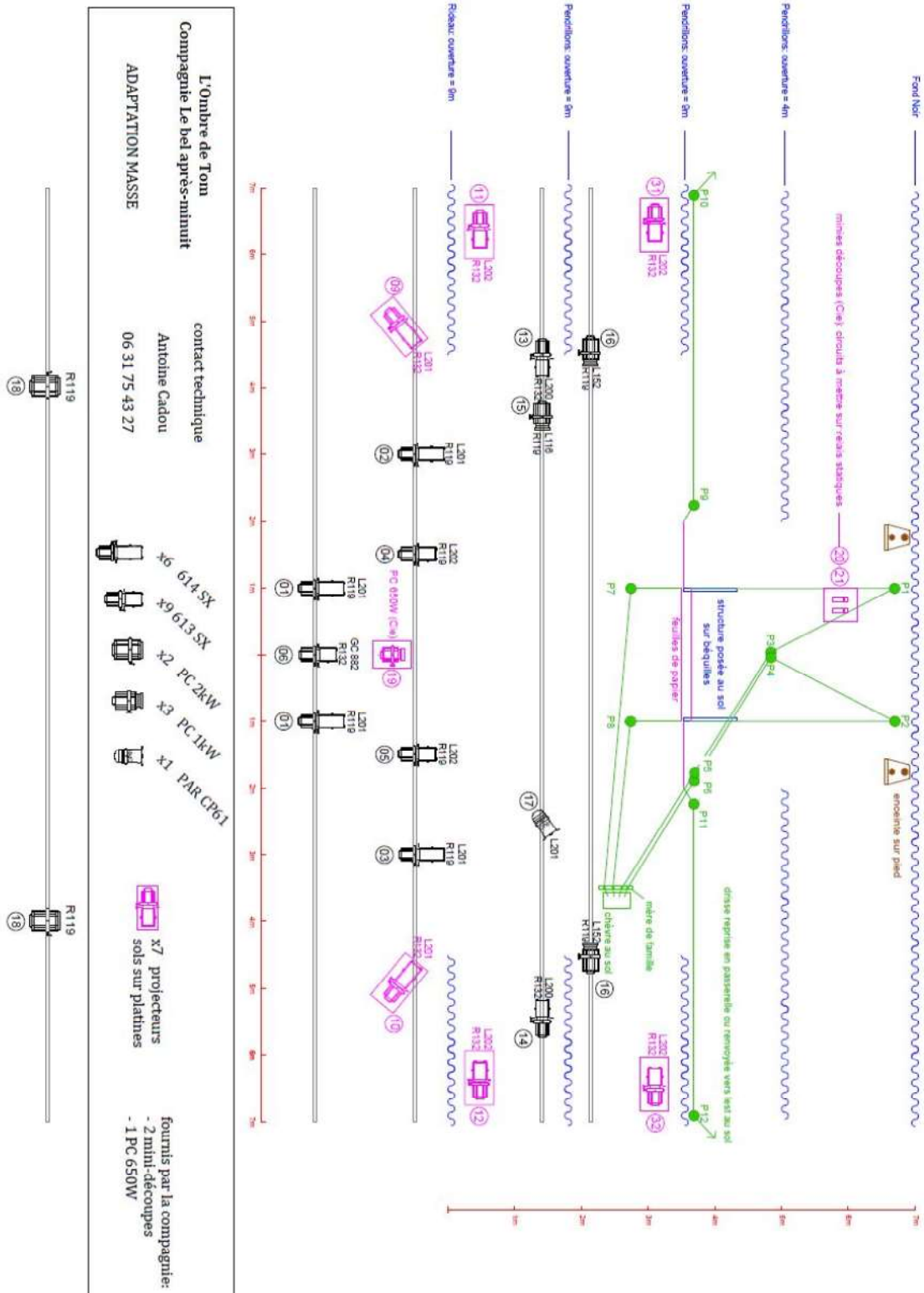
Costumes

Un nettoyage des costumes est à prévoir le jour du montage et si possible après chaque journée de représentation. Nettoyage simple, en machine puis séchage et repassage.

Annexe 1: photos de la scénographie (d'autres visuels sur www.lebelapresminuit.com)



Annexe 2: plan d'implantation type



Annexe 3: certificat de classement M1



Efectis France
ZI Les Nappes
149, route du Marc
F-38630 LES AVENIERES VEYRINS-THUELLIN
Tél : +33 (0)4 37 06 38 11

RAPPORT DE CLASSEMENT

RAPPORT DE CLASSEMENT DE LA REACTION AU FEU n°EFR-16-003469 A

1. INTRODUCTION

Le présent rapport de classement définit le classement attribué à une toile non-tissé référencée : Drop Paper 80gr & Drop Paper Couleur 80gr conformément aux modes opératoires donnés dans l'EN 13501-1:2007 + A1:2009.

CLASSEMENT DE LA RÉACTION AU FEU CONFORMÉMENT À L'EN 13501-1:2007 + A1:2009

Commanditaire : AHLSTROM BRIGNOUD
Rue Alfred Fredet
38196 Brignoud
France

Élaboré par : EFECTIS FRANCE

N° de l'organisme notifié : 1812

Nom du produit : Une toile non-tissé référencée : Drop Paper 80gr & Drop Paper Couleur 80gr

N° de rapport de classement : EFR-16-003469 A

Numéro d'émission : 1

Date d'émission : 08 Février 2017

Ce rapport de classement comprend 4 pages et ne peut être utilisé ou reproduit que dans son intégralité.

2. DÉTAILS DU PRODUIT CLASSÉ

2.1. GÉNÉRALITÉS

Le produit, une toile non-tissé référencée : Drop Paper 80gr & Drop Paper Couleur 80gr, est défini comme « revêtements muraux décoratifs - rouleaux et panneaux » (NF EN 15102+A1 : 2011)

2.2. DESCRIPTION DU PRODUIT

Le produit, une toile non-tissé référencée : Drop Paper 80gr & Drop Paper Couleur 80gr, est décrit ci-dessous ou dans les rapports fournis en appui du classement détaillé en 3.1.

Description du produit :

Composition Toile non tissé composé de 28% de cellulose de masse surfacique 22.4 g/m², de 23.4 % de fibre de polyester de masse surfacique 18.72 g/m², de 9.8% de fibre de verre de masse surfacique 7.84 g/m², de 17.9% de liant

La reproduction de ce document n'est autorisée que sous sa forme intégrale.

	de masse surfacique 14.32 g/m ² , de 19.9 % d'ignifugeant de masse surfacique 15.92 g/m ² et de 1% d'additif de masse surfacique 0.80 g/m ² .
Epaisseur	0.271 mm
Masse volumique	Non communiquée
Masse surfacique	0.080 kg/m ²
Coloris	BLANC

3. RAPPORTS ET RÉSULTATS EN APPUI DU PRÉSENT CLASSEMENT

3.1. RAPPORTS

Nom du laboratoire	Nom du commanditaire	N° de référence du rapport	Méthode d'essai et date/règles du domaine d'application et date
EFFECTIS FRANCE	AHLSTROM BRIGNOUD	EFR-16-SBI-003469 A	NF EN 13823+A1 : 2015
EFFECTIS FRANCE	AHLSTROM BRIGNOUD	EFR-16-SF-003469 A	NF EN ISO 11925-2 : 2013

3.2. RÉSULTATS

Méthode d'essai et numéro d'essai	Paramètre	Nombre d'essais ^{a)}	Résultats	
			Paramètre continu – moyenne (m)	Conformité avec les paramètres
EFR-16-SBI-003469 A NF EN 13823+A1 : 2015	FIGRA _{0,2 MJ} (W/s)	3 essais	16.2	-
	FIGRA _{0,4 MJ} (W/s)		6.0	-
	THR ₉₀₀ (MJ)		0.9	-
	LFS		-	Conforme
	SMOGRA		0	-
	TSP ₉₀₀ (m ²)		35.7	-
	Gouttelettes ou particules enflammées		-	Conforme
EFR-16-SF-003469 A NF EN ISO 11925-2 : 2013	F _s	6 essais « application surface » et 6 essais « application bord »	-	Conforme
	Inflammation du papier filtre		-	Conforme
		30 s		

		d'exposition		
--	--	--------------	--	--

a) Non applicable à l'application étendue

Le (-) signifie : non applicable

4. CLASSEMENT ET DOMAINE D'APPLICATION

4.1. RÉFÉRENCE DE CLASSEMENT

Le présent classement a été effectué conformément à l'EN 13501-1:2007 + A1 : 2009.

4.2. CLASSEMENT

Le produit, une toile non-tissé référencée : Drop Paper 80gr & Drop Paper Couleur 80gr, a été classé en fonction de son comportement au feu :

B

Le classement supplémentaire en relation avec la production de fumée est :

s1

Le classement supplémentaire en relation avec les gouttelettes/particules enflammées est :

d0

Le format du classement de réaction au feu pour les produits de construction, à l'exception des revêtements de sol et des produits d'isolation thermique pour conduites linéaires est :

Comportement au feu		Production de fumée				Gouttelettes enflammées
B	-	s	1	,	d	0

c'est-à-dire, **B - s1, d0**

Classement de réaction au feu : B-s1,d0

4.3. DOMAINE D'APPLICATION

D'après la norme NF EN 15102+A1 : 2011, le présent classement est valable pour les paramètres suivants liés au produit :

- Le produit décrit au paragraphe 2.2

D'après la norme NF EN 13238 : 2012, le classement est valable pour les conditions d'utilisation finale suivantes :

- Sur substrat avec une masse volumique supérieure ou égale à 558 kg/m³ et avec une réaction au feu A1 ou avec une réaction au A2-s1,d0 ou sur un substrat en plaque de plâtre cartonée.
- Collé sur le substrat par de la colle de référence OVALIT T M (METYLAN) et une consommation d'environ 200 g/m² à 275 g/m² et un temps de séchage supérieur ou égal à celui préconisé pour cette colle.

5. LIMITATIONS

Le présent document de classement n'est pas une approbation ni une certification de type du produit.

«Le classement attribué au produit dans le présent rapport est approprié pour une déclaration de conformité du fabricant dans le cadre d'une attestation de conformité du système 3 et pour le marquage CE dans le cadre du Règlement Produits de construction.

Le fabricant a effectué une déclaration qui est archivée. Elle confirme que la conception du produit ne requiert aucun processus, aucune procédure ni étape spécifique (pas d'ajout d'ignifuges, limitation des matières organiques ni ajout de corps de remplissage) visant à améliorer la tenue au feu pour obtenir le classement atteint. Le fabricant a conclu, par conséquent, que l'attestation du système 3 est appropriée.

Le laboratoire d'essai n'a, par conséquent, joué aucun rôle dans l'échantillonnage du produit pour l'essai, bien qu'il conserve les références appropriées, fournies par le fabricant pour assurer la traçabilité des échantillons soumis à essai».

SIGNÉ

Charlotte SIEMONEIT,
Ingénieur Chargée d'Affaire

APPROUVÉ

Pierre-Olivier WILLAY,
Chef du service Essais "Réaction au feu"